



บันทึกข้อความ

ส่วนราชการ ฝ่ายส่งเสริมการศึกษา กองการศึกษา ศาสนาและวัฒนธรรม โทร. ๐๔๕ - ๘๑๖๗๓

ที่ ศก ๕๑๐๐๘/จ.๑๕๗๗ วันที่ ๑๙ ตุลาคม ๒๕๖๖

เรื่อง การเตรียมความพร้อมเพื่อรับมือกับปัญหาการจัดการขยะมูลฝอยในพื้นที่เสี่ยงต่อการเกิดอุทกภัย

เรียน ผู้อำนวยการสถานศึกษาในสังกัดองค์การบริหารส่วนจังหวัดศรีสะเกษทุกแห่ง

พร้อมนี้ กองการศึกษา ศาสนาและวัฒนธรรม ขอส่งสำเนาหนังสือกองสาธารณสุข
ที่ ศก ๕๑๐๐๖/ว ๑๔๘๑ ลงวันที่ ๑๘ ตุลาคม ๒๕๖๖ เรื่อง การเตรียมความพร้อมเพื่อรับมือกับปัญหาการจัดการ
ขยะมูลฝอยในพื้นที่เสี่ยงต่อการเกิดอุทกภัย รายละเอียดตามเอกสารที่แนบมาพร้อมนี้

จึงเรียนมาเพื่อทราบและดำเนินการในส่วนที่เกี่ยวข้องต่อไป


(นางอินทอร บุญเนตร)

ผู้อำนวยการกองการศึกษา ศาสนาและวัฒนธรรม



บันทึกข้อความ

กองการศึกษา
รับที่ 544
วันที่ 11 8 ค.ศ. 2566
เวลา 14:30 26

ส่วนราชการ กลุ่มงานป้องกันและควบคุมโรค กองสาธารณสุข องค์การบริหารส่วนจังหวัดศรีสะเกษ

ที่ ศก.๕๑๐๖.ว. ๑๕๖๑ วันที่ ๑๙ ตุลาคม ๒๕๖๖

เรื่อง การเตรียมความพร้อมเพื่อรับมือกับปัญหาการจัดการขยะมูลฝอยในพื้นที่เสี่ยงต่อการเกิดอุทกภัย

เรียน รองนายกองค์การบริหารส่วนจังหวัดศรีสะเกษ ปลัดองค์การบริหารส่วนจังหวัดศรีสะเกษ
รองปลัดองค์การบริหารส่วนจังหวัดศรีสะเกษ หัวหน้าส่วนราชการในสังกัดองค์การบริหารส่วนจังหวัดศรีสะเกษ
หัวหน้าหน่วยตรวจสอบภายใน หัวหน้าหน่วยบริการสาธารณสุขในสังกัดองค์การบริหารส่วนจังหวัดศรีสะเกษ

ด้วย องค์การบริหารส่วนจังหวัด ได้รับหนังสือแจ้งจากจังหวัดศรีสะเกษ ด่วนที่สุด ที่ ศก.๐๐๒๓.๖/ว ๖๒๒๖ ลงวันที่ ๑๐ ตุลาคม ๒๕๖๖ ความว่า กรมป้องกันและบรรเทาสาธารณภัย ได้รายงานสถานการณ์สาธารณภัย ประจำวันที่ ๒๙ กันยายน ๒๕๖๖ จากสถานการณ์หย่อมความกดอากาศต่ำกำลังแรงบริเวณทะเลจีนใต้ตอนกลาง จะผ่านประเทศไทยตอนบนตามแนวร่องมรสุม ซึ่งอาจก่อให้เกิดปัญหาอุทกภัยที่กระทบต่อสถานที่กำจัดขยะมูลฝอยได้ จังหวัดศรีสะเกษจึงขอให้องค์การบริหารส่วนจังหวัดศรีสะเกษ แจ้งหน่วยงานและสถานศึกษาในสังกัด เตรียมความพร้อมในการรับมือกับปัญหาการจัดการขยะมูลฝอยที่อาจเกิดขึ้น

ดังนั้น เพื่อให้การปฏิบัติราชการของจังหวัดศรีสะเกษเป็นไปตามวัตถุประสงค์ องค์การบริหารส่วนจังหวัดศรีสะเกษ จึงขอให้หน่วยงานและสถานศึกษาในสังกัด ที่มีภารกิจงานด้านการคัดแยกขยะรีไซเคิล ดำเนินการเทียบเคียงมาตรฐานนี้ เพื่อเตรียมความพร้อมและแก้ไขปัญหาการจัดการขยะมูลฝอยที่อาจจะเกิดขึ้นในอนาคตต่อไป ทั้งนี้กองการศึกษาให้แจ้งโรงเรียนในสังกัดทราบด้วย รายละเอียดปรากฏตามสิ่งที่ส่งมาด้วย ท้ายหนังสือฉบับนี้

จึงเรียนมาเพื่อทราบและพิจารณาดำเนินการต่อไป

เรียน ผู้อำนวยการกองการศึกษา

เพื่อโปรดทราบและดำเนินการต่อไป

เพื่อโปรดพิจารณาและดำเนินการต่อไป

ข้อเสนอแนะ *ให้ อบจ. ส่งเอกสารคู่มือการจัดการขยะมูลฝอย*

กมล นาคเงิน

19/10/66

(นายอภิศักดิ์ แซ่จิ่ง)

องค์การบริหารส่วนจังหวัด ปฏิบัติราชการแทน
องค์การบริหารส่วนจังหวัดศรีสะเกษ

กมลพร
(นางพนพร กองปัด)
เจ้าพนักงานธุรการปฏิบัติงาน
19/10/66
สิ่งที่ส่งมาด้วย

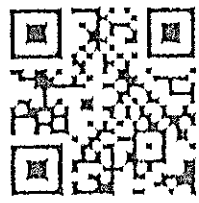
ข้อพิจารณา/สังเกต

ทราบและดำเนินการ

ทราบและดำเนินการ

แจ้งให้ดำเนินการตามข้อเสนอ

สิ่งการเพิ่มเติม



215
(นางอรุณ พุฒเนตร)

ผู้อำนวยการกองการศึกษา ศาสนาและวัฒนธรรม
19 ๙.๑.๕

รับที่ 15887
วันที่ 12 ต.ค. 2566

เวลา 08.50 น.
กองสารนิเทศ 5597
ศาลากลางจังหวัดศรีสะเกษ
ถนนเทพสตรี 2
วันที่ 12 ต.ค. 2566
เวลา 09.31 น.

Handwritten signature and date: ๑๒ ต.ค. ๖๖

ด่วนที่สุด
ที่ ศก ๐๐๒๓.๖/ว ๑๒๖



๑๐ ตุลาคม ๒๕๖๖

เรื่อง การเตรียมความพร้อมเพื่อรับมือกับปัญหาการจัดการขยะมูลฝอยในพื้นที่เสี่ยงต่อการเกิดเหตุอุทกภัย
เรียน นายอำเภอ ทุกอำเภอ นายกองค้การบริหารส่วนจังหวัดศรีสะเกษ นายกเทศมนตรีเมืองศรีสะเกษ
และนายกเทศมนตรีเมืองกันทรลักษ์

สิ่งที่ส่งมาด้วย สำเนาหนังสือกรมควบคุมมลพิษ ด่วนที่สุด ที่ ทส ๐๓๐๔/ว ๒๑๐๔๓
ลงวันที่ ๓ ตุลาคม ๒๕๖๖ จำนวน ๑ ฉบับ

ด้วยกรมควบคุมมลพิษแจ้งว่า กรมป้องกันและบรรเทาสาธารณภัย กระทรวงมหาดไทย ได้รายงานสถานการณ์สาธารณภัย ประจำวันที่ ๒๙ กันยายน ๒๕๖๖ จากสถานการณ์หย่อมความกดอากาศต่ำ กำลังแรง บริเวณทะเลจีนใต้ตอนกลางจะผ่านประเทศไทยตอนบนตามแนวร่องมรสุม ในขณะที่มรสุมตะวันตกเฉียงใต้ ที่พัดปกคลุมทะเลอันดามัน ภาคใต้และอ่าวไทย จะมีกำลังแรงขึ้น ภาคตะวันออกเฉียงเหนือ ภาคกลาง รวมทั้ง กรุงเทพมหานครและปริมณฑล ซึ่งอาจก่อให้เกิดปัญหาอุทกภัยที่กระทบต่อสถานที่กำจัดขยะมูลฝอย ขององค์กรปกครองส่วนท้องถิ่นได้ รวมทั้งปัญหาการจัดการขยะมูลฝอยและน้ำเสียหลังจากเหตุอุทกภัย ซึ่งจะส่งผลกระทบต่อสิ่งแวดล้อมและสุขภาพของประชาชนในพื้นที่ตามมา กรมควบคุมมลพิษในฐานะที่มี บทบาทหน้าที่ประสานงาน และดำเนินการเกี่ยวกับการฟื้นฟูหรือระงับเหตุที่อาจเป็นอันตรายจากมลพิษในพื้นที่ ที่มีการปนเปื้อนมลพิษ และประเมินความเสียหายต่อสิ่งแวดล้อม ได้จัดทำรายชื่อสถานที่กำจัดขยะมูลฝอย ขององค์กรปกครองส่วนท้องถิ่นในพื้นที่ที่มีความเสี่ยงที่อาจจะได้รับผลกระทบจากปัญหาอุทกภัย เพื่อแจ้งให้ หน่วยงานที่เกี่ยวข้องในพื้นที่ เตรียมความพร้อมในการรับมือกับปัญหาการจัดการจัดการขยะมูลฝอย ที่อาจเกิด ในช่วงเวลาดังกล่าว รวมทั้งเพื่อกำหนดมาตรการแนวทางในการป้องกันปัญหาที่จะเกิดขึ้นต่อไป

จังหวัดศรีสะเกษพิจารณาแล้ว จึงขอให้อำเภอแจ้งองค์กรปกครองส่วนท้องถิ่นในพื้นที่มี ความเสี่ยงที่อาจจะได้รับผลกระทบจากปัญหาอุทกภัย เตรียมความพร้อมในการรับมือกับปัญหาการจัดการขยะ มูลฝอยที่อาจเกิดในช่วงเวลาดังกล่าว รวมทั้งเพื่อกำหนดมาตรการแนวทางในการป้องกันปัญหาที่จะเกิดขึ้นต่อไป รายละเอียดปรากฏตามสิ่งที่ส่งมาด้วย สำหรับองค์การบริหารส่วนจังหวัดศรีสะเกษ เทศบาลเมืองศรีสะเกษ และเทศบาลเมืองกันทรลักษ์ ขอให้ดำเนินการเช่นเดียวกัน

จึงเรียนมาเพื่อทราบและพิจารณาดำเนินการต่อไป

- ข้อสั่งการ
- บท.....
- คร.....
- สสส.....
- รพ.สต.....
- 1669.....
- อื่นๆ.....

ขอแสดงความนับถือ

Handwritten signature

(นางสาวชนมณัฐ รอดบุญธรรม)
รองผู้ว่าราชการจังหวัด ปฏิบัติราชการแทน
ผู้ว่าราชการจังหวัดศรีสะเกษ

การปฏิบัติ
[] ปล.
[] สน.ล.
[] สน.ช.
[] สน.ค.
[] นตภ.

สำนักงานส่งเสริมการปกครองท้องถิ่นจังหวัด

กลุ่มงานบริการสาธารณะท้องถิ่นและประสานงานท้องถิ่นอำเภอ

โทรศัพท์/โทรสาร ๐-๔๕๖๑-๓๓๕๖
ประสานงาน : นายสุชาติ ไชยพร โทร.๐๖๑๔๓๔๘ ๔๕๓
นางสาวพร สมใจ โทร.๐๖๑๔๓๔๘๖๐๔



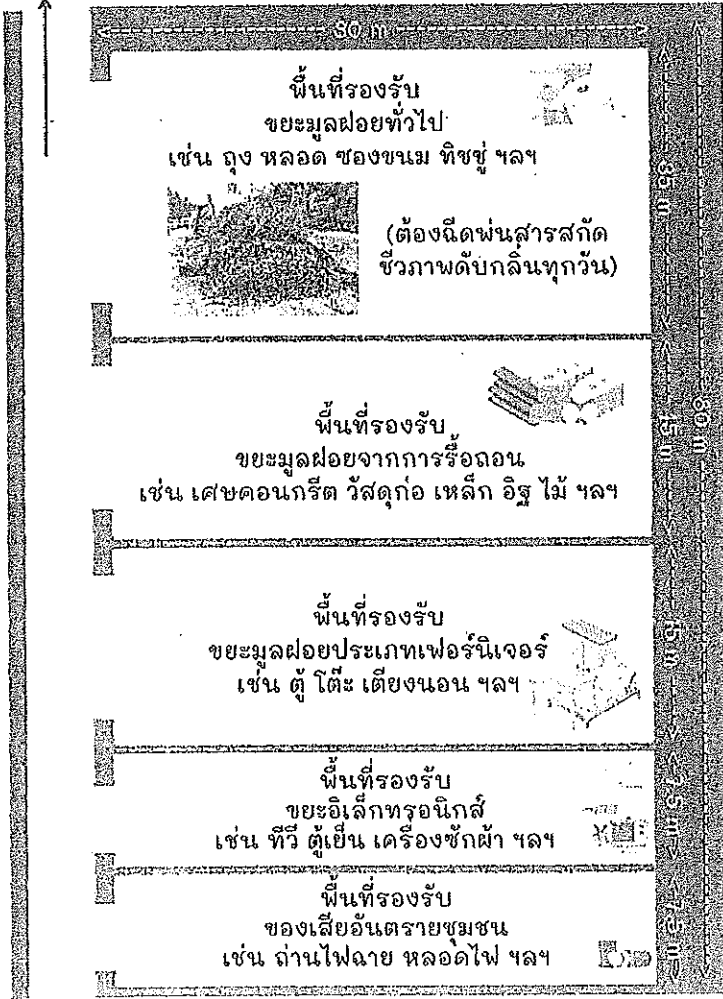


การเตรียมพื้นที่รองรับ ขยะมูลฝอยชั่วคราว "เมื่อเกิดเหตุฉุกเฉิน"



ดาวน์โหลดคู่มือแนวทางการจัดการ
ขยะมูลฝอยในภาวะฉุกเฉิน

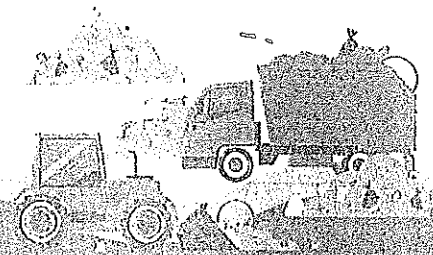
ถนน แนวรั้วชั่วคราว เช่น การใช้รั้วตาข่าย หรือแผ่นแอสลัน



"เงื่อนไข"การใช้พื้นที่รองรับ ขยะมูลฝอยชั่วคราว

1. เป็นพื้นที่น้ำท่วมไม่ถึง
2. ควรมีพื้นที่อย่างน้อย 2-3 ไร่ หรือขึ้นอยู่กับปริมาณขยะขององค์กรปกครองส่วนท้องถิ่น
3. รถเก็บขนขยะเข้าถึงได้ง่าย
4. ไม่มีสิ่งกีดขวาง เช่น แนวท่อ หรือแนวสายไฟ ในพื้นที่รองรับขยะชั่วคราว
5. มีการควบคุมการเข้า-ออก ในพื้นที่รองรับขยะชั่วคราว
6. ไม่ไกลจากพื้นที่น้ำท่วม แต่ไม่ควรอยู่ใกล้ที่พักอาศัย
7. ควรเป็นที่ดินสาธารณประโยชน์ ของจังหวัด/องค์กรปกครองส่วนท้องถิ่น หรือเป็นพื้นที่เอกชนอนุญาต

เมื่อสถานการณ์ฉุกเฉินคลี่คลาย
ควรขนย้ายขยะมูลฝอยไปจัดการอย่างถูกต้องโดยเร็วที่สุด
ทั้งนี้ ไม่ควรเกิน 2 สัปดาห์



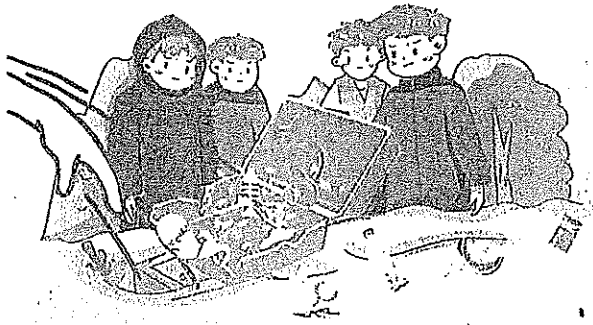
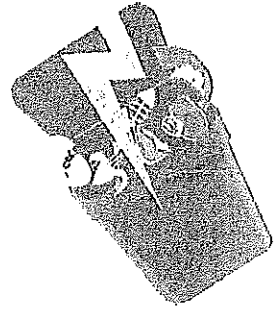
กองจัดการกากของเสียและสารอันตราย กรมควบคุมมลพิษ
โทร 0 2295 2418 - 2419 โทรสาร 0 2295 5898

กรมควบคุมมลพิษ | กรมควบคุมมลพิษ | pcd_epu | PCD_CHANNEL | shieldman.pcd



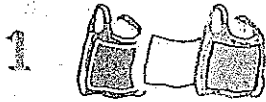
ประชาชนจะจัดการขยะอย่างไร ในช่วงน้ำท่วม

ในช่วงน้ำท่วมมักพบปัญหาการจัดการขยะประเภทต่างๆ อาทิ เศษอาหาร ผัก/ผลไม้ พลาสติก/แก้ว/กระดาด ถังขยะในอาคาร ซากต้นไม้ เฟอริลเจอร์ ซากสิ่งปลูกสร้าง เศษดิน โคลน กุ้ง/กระดาดทราย ดูปกรณ์ไฟฟ้าและอิเล็กทรอนิกส์ ของเสียอันตราย



หากมีการทิ้งขยะโดยตรง จะทำให้เกิดน้ำเน่าเสีย มีกลิ่นเหม็น ปริมาณขยะที่สะสมมากขึ้น ทำให้เกิดการบริการจัดการในกรณีเก็บรวบรวมและการกำจัด

ร่วมมือ ร่วมใจลดปัญหามลพิษ
ในช่วงน้ำท่วม



1 เตรียม/หาถุงพลาสติกที่มีอยู่ สำหรับใส่ขยะแต่ละประเภท

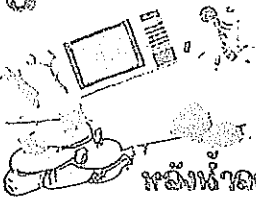


2

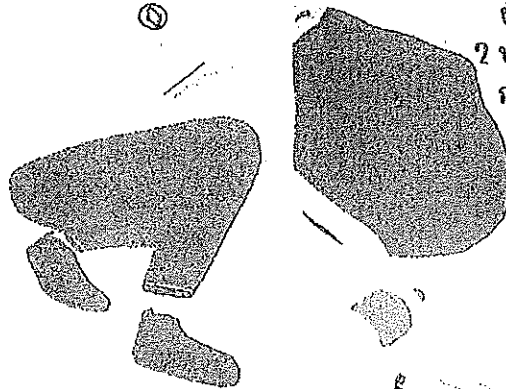


คัดแยกขยะออกเป็น 2 ประเภท
1 ขยะอินทรีย์ (ขยะเปียก) เช่น เศษอาหาร ผัก/ผลไม้
2 ขยะทั่วไป เช่น พลาสติก/แก้ว/กระดาด ถังขยะในอาคาร

5



หลังจากน้ำลด ให้จัดการซากต้นไม้ เฟอริลเจอร์ ซากสิ่งปลูกสร้าง เศษดิน โคลน กุ้ง/กระดาดทราย ดูปกรณ์ไฟฟ้า และอิเล็กทรอนิกส์ ของเสียอันตราย



3



เก็บขยะที่ส่งดู ให้มัดปากถุงขยะให้แน่น เก็บไว้ในที่สูงพ้นระดับน้ำท่วม และรอให้ไปกำจัด หลังจากน้ำลด



อย่าทิ้งขยะมูลฝอย ลงในแหล่งน้ำหรือ บริเวณที่น้ำท่วม



กรมควบคุมมลพิษ



กรมควบคุมมลพิษ



pcd_epu



PCD_CHANNEL



shieldman.pcd

จัดทำโดย กองจัดการกากของเสียและสารอันตราย โทร. 02-298-2478-83